



# NSF 2016

## Verksamhetsberättelse



Nykterhetsrörelsens  
Scoutförbund

# TACK FÖR 2016!

**NSF har ännu** ett år skapat tusentals timmar av rolig och meningsfull barn- och ungdomsverksamhet.

Variationen är enorm: Personliga möten en vanlig tisdagskväll i scoutlokalen, utmanande väder och vind på en hajk. Tankeväckande kursmoment under en Solvargsvecka eller Leda Scoututbildning. Politiska ställningstaganden efter långa alkoholpolitiska diskussioner. Någonstans kanske sjösjuka dök upp, eller krasslig mage i mötet med mystiska delikatesser? Fjärilar har säkerligen besökt flera magar, inför ett uppträdande på ett lägerbål eller inför samtalet med den där föräldern som kanske kan bli ledare.

**Två saker sticker** ut extra mycket under året. Bunge Jump, förbundsägret på norra Gotland, blev en solig vecka i en fantastisk miljö. Vi gjorde massor med aktiviteter, bland annat filmskapandet gav mängder med scouter verktygen för att berätta sina berättelser. Det är en del i vår strategiska utveckling mot att erbjuda ett ännu kreativare program. Självklart uppstod mängder av vänskapsband, kanske rent av lägerkärlek? Scoutings hemliga ingrediens!

**En annan milstolpe** var att förbundsrådet godkände en kommunikationsplattform. Den, tillsammans med visionen och uppdraget, hjälper oss att förklara vad NSF står för och kan erbjuda. Då kan fler lockas att vara med och skapa innehållet till nästa verksamhetsberättelse. Det är bra och nödvändigt för att nå vår vision – och ha ännu roligare!

**Förbundsstyrelsen**

SJÄLVKLART UPPSTOD MÄNGDER AV VÄNSKAPSBAND, KANSKE RENT AV LÄGERKÄRLEK? SCOUTINGS HEMLIGA INGREDIENS!



< HÄR FINNS VI!

## SCOUTKÅRER

### Gävleborg

Gävle  
Hudiksvall  
Sandviken, Odenkåren

### Kalmar

Figeholm  
Färjestaden  
Gullabo  
Hummelstad  
Kristdala  
Lönneberga-Silverdalen  
Mönsterås  
Vena  
Västervik

### Kronoberg- Blekinge

Berg  
Enebyda  
Moheda  
Naturvännerna  
Värend

### Skåne

Bjärnum  
Fleninge-Ödåkra  
Hästveda  
Landskrona  
Lund  
Månen Malmö  
Pilen, Malmö  
Spejaren, Klippan  
Sösdala  
Vikingen-Ekeby

### Svea

4K Center  
Aladdin  
Fagersta-Stålringen  
Gnistan Hallstahammar  
Nacka-Boo  
Stjärnkåren  
Swedish Mekteb  
Team Aktiv\*  
Täby  
Uppsala-Fyris  
Vallentuna  
Ägnö Sjöscoutkår

### Södermanland

Eskilstuna  
Flen  
Mariefred  
Stigtomta-Nyköping  
Vagnhärad

### Värmland

Arvika  
Forshaga  
Grava  
Karlstad Solglimten  
Ransberg  
Skattkärr

### Västra

Angered  
Borås  
Dals-Ed  
Falkenberg, Ätran  
Glasberget Mölndal  
Halmstad\*  
Jonsered  
Kinnarumma  
Knäred  
Källered-Lindome  
Mölnlycke  
Nossebro  
Reftele  
Skarstad-Hällum  
Skene  
Skövde-Skultorp  
Stora Levene  
Timmersdala  
Trollhättan Skogshöjden  
Utby  
Varberg

### Örebro

Hagaberg  
Karlskoga  
Kopparberg  
Nora  
Vivalla  
Örebro  
Örebro västra

### Östergötland

Finspång  
Horn  
Linköping  
Åby

### Distriktslösa

Björksta  
Falukåren  
Förbundskåren direktanslutna  
Garpenberg  
Hissjö  
Hällan Sundsvall  
Höreda-Eksjö-Eken  
Järved-Roberts  
Lule, Luleå  
Skellefteå  
Ånäset  
Örnen  
Östersund  
Östersunds fredsscouter

\*Kåren lades ner  
under 2016

>>KONTAKTUPPGIFTER  
till kårerna finns på [nsf.scout.se](http://nsf.scout.se)

## INNEHÅLL

Här finns vi.....	2
Förbundsstyrelsen har ordet.....	3
Så här är NSF uppbyggt.....	6

### LOKALT

Saxat från kårerna.....	8
Scouting för alla.....	10
NSF ♥ NPF-arbete.....	11
Hur fungerar en satellitavdelning?.....	12

Medlemsstatistik.....	14
-----------------------	----

### NATIONELLT

Bunge Jump.....	16
Ledarutbildning Patrull Solvarg.....	18
Utvecklas genom utbildning.....	19

Medlemsregistret eBas.....	20
Scouting Spirit.....	21

### INTERNATIONELLT

NSF i världen.....	22
Utbytet Umugenzi.....	24
Johanna om Umugenzi.....	25

Våra anläggningar.....	26
Sara om NSF:s värdegrundspolicy.....	27

Förtroendevalda, kommittéer och anställda	28
Intäkter och utgifter.....	30

Bli en nykter förebild.....	32
Följ oss.....	33

# Så här är NSF uppbyggt

## FÖRBUNDSMÖTET (FM)

Väljer FS, beslutar om arbetsplan

### LÖPANDE SAMARBETEN

**RIKSSTYRELSEN**  
samarbete IOGT-NTO-rörelsen

**INRIF**  
 > Insamlingsarbete  
 > Internationellt arbete

**SCOUTERNA**  
Samverkan via avtal

### FÖRBUNDSSTYRELSEN (FS)

- > Genomför arbetsplanen
- > Strategisk ledning av personalorganisation
- > Leder förbundet mellan FM
- > Representerar NSF
- > Föreslår nästa arbetsplan

### INTERNA SJÄLVSTYREN

**UScK**  
Utmanarscoutkommittén

**STIFTELSE**  
Driver våra anläggningar:  
 > Storvallens fjällstugor  
 > Kungshols kurs- och lägergård  
 > Scout Camp Ransberg

### KOMMITTÉER

#### LÄR

Genom attraktiv utbildning och programutveckling vara det primära stödet för medlemmarnas scouting. Genom att bilda, utveckla och utbilda effektiva arrangörsteam erbjuds medlemmarna upplevelser som utvecklar, stärker och inspirerar.

**KURSTEAM**

#### KUL

Arbetar för att ledarskapet inom hela NSF präglas av scoutings värderingar, förser organisationen med verktyg som främjar engagemang, demokrati och kreativitet i ledarteam och personal.

**PROJEKT-PATRULLER**

#### IK

Främja medlemmarnas internationella upplevelser och inspirera till ett globalt engagemang i samarbete med scout- och nykterhetsrörelsen.

**PROJEKT-PATRULLER**

#### INFO

På ett demokratiskt, modernt och engagerande sätt kommunicera relevant information inom och utom NSF.

**PROJEKT-PATRULLER**

### FS-PROJEKT

Förbundsstämma

Förbundsrad

Förbundsledningssamling

### PERSONAL

Generalsekreterare (GS)

Leder personal och stöttar FS i att genomföra arbetsplan.

**PERSONAL**

## FÖRKORTNINGAR

- FM** = Förbundsstämma  
**FS** = Förbundsstyrelse  
**INRIF** = IOGT-NTO-rörelsen ideell förening\*  
**NSF** = Nykterhetsrörelsens Scoutförbund  
**UScK** = Utmanarscoutkommittén (Utmanarscouternas motsvarighet till FS)  
**IK** = Internationella kommittén  
**INFO** = Informationskommittén  
**KUL** = Kultur- och ledarskapsfrågor  
**LÄR** = Program och utbildning

\*Den nya föreningen INRIF samlar de fyra förbundens gemensamma verksamheter i en organisation för att effektivisera arbetet och möjliggöra en gemensam insamling. Från och med januari 2016 ligger insamlingsverksamheten och kampanjen Vit jul i IOGT-NTO-rörelsen. Det internationella arbetet flyttades över i januari 2017.

# HÖJDPUNKTER från några kårer

## Berg

Gjorde en alkoholfri pubafton på en lokal marknad. Ett populärt koncept som det finns planer på att återupprepa.

## Enerйда

Arrangerade språkkafé för nyanlända.

## Flen

Arrangerade en friluftsdag med kanotpaddling under sommaren. Deltog gjorde ett 50-tal vuxna SFI-elever.

## Grava

Utmanarlaget planerade under våren en vandring i Jämtlandsfjällen som de genomförde i juli. De har under året haft besök av ungdomar som bor på ett asylboende i Karlstad.

## Hällan

Familjescouterna har träffats ute i skogen 5–6 gånger per termin. Hela familjer har deltagit och barn och föräldrar som inte dricker alkohol har blivit medlemmar.

## Lund

Erbjöd sina scouter en nykter fristad under nyår. Arrangerade eget nyårsfirande för äventyrare, utmanare och roverscouter.

## Månen

Genomförde ett eget sommarläger där ungefär 80 barn och 15 ledare gjorde massor av roliga aktiviteter. En liten del av lägret kan du se på Youtube – kolla in [youtube.com/manensscout](https://www.youtube.com/manensscout)

## Mölnlycke

Utmanarlaget genomförde LagVandra, en grupprocess som är särskilt utvecklad för utmanar- och roverlag. Tyngdpunkten ligger på att reflektera kring sin roll i gruppen och hur allas personliga egenskaper är viktiga för gruppens dynamik. I Lagvandra varvas diskussioner, reflektioner, samarbetsövningar och framtidsvisioner för gruppen, i en lekfull inramning.

## Stora Levene

Rekryterar årligen genom en lokal idrottsdag. Under en helg i maj genomfördes 30-talet scoutaktiviteter i samband med Klassfotboll. De samlade cirka 1100 barn i årskurs 1–7.

## Åby

Har gått i mål i strategikårs-arbetet som bedrevs intensivt under våren. Trots att det blev krävande att göra parallellt med den vanliga ledargärningen slutfördes det enligt plan. Slutomdömet skriver kåren i sin verksamhetsrapport: ”Det var värt mödan då det öppnat våra ögon om hur vår kår fungerar och var det finns förbättringspotential.”



# Scouting för ALLA

Utby Scoutkår jobbar för att alla som vill ska kunna vara med i NSF och tillgänglighet ses inte som något krångligt eller ansträngande.

- Det känns som en naturlig del av vår verksamhet, säger Gunilla Carlsson som är avdelningsledare på en upptäckaravdelning.
- Barnen lär sig att ta hänsyn och hjälpas åt. Det är ingen som retas eller kommenterar att någon är annorlunda, de hjälper varandra istället.

Upptäckaravdelningen består av 10–12 barn och fyra ledare. Flera av barnen har särskilda behov till följd av olika diagnoser. Gunilla menar att en av anledningarna till att avdelningen fungerar så bra är att de är många ledare på få barn.

- Då har vi ju möjlighet att stötta enskilda scouter och gå ifrån med någon när det behövs. Det funkar kanske inte om man är få ledare.

Gunilla har följt med scouterna när de nyligen bytte åldersgrupp från spårare till upptäckare. Hon berättar att det är ett medvetet brobyggande mellan avdelningarna som de använder i kåren. Barnen har med



sig någon som de känner till den nya avdelningen, vilket skapar trygghet för dem.

För övrigt planerar ledarna inget extra till följd av att de har barn med särskilda behov i gruppen. Gunilla säger att det är viktigt att inte göra för stor affär av det, utan istället lösa situationer som eventuellt uppstår efterhand. Däremot är det viktigt med ordentlig uppföljning efter mötena för att kunna lära sig av erfarenheterna.

Varje måndagskväll träffas alla kårens ledare direkt efter scoutmötena för gemensam uppföljning. Då diskuterar de tillsammans om de nått sina mål och förväntningar med kvällens möten. De lyfter problem som dykt upp och berättar hur de tacklat dem, samt får tips på alternativa lösningar från övriga ledare. Måndagsmötena är ett tillfälle att ventileras och ge varandra råd. Gunilla berättar att ledarskapet blir mycket roligare med den här typen av samtal och att det är en av anledningarna till att hon varit kvar som ledare så länge. Hon tycker att alla borde jobba med tillgänglighet.

- Det ger så mycket tillbaka! Glädje, lyckliga leenden och massor av kramar.

Text: Emma Olofsson

## NSF:S TILLGÄNGLIGHETSARBETE

Under 2016 har NSF trappat upp sitt arbete med tillgänglighet. Här är några av de insatser som har gjorts för att fler ska kunna ta del av vår verksamhet:

- › Textning av filmer som används i vår kommunikation.
- › Syntolkning i sociala medier.
- › Nya och mer lättnavigerade nyhetsbrev med färgkodning efter våra olika teman.
- › Uppläsningsfunktion på hemsidan.
- › Uppläsning av och lässtöd för all information och samtliga dokument på NSF:s hemsida genom ReadSpeaker.
- › Aktivt arbete med enkla bildtexter.
- › Fortsatt spridning av utbildningsmaterialet Tillsammans och ökat samarbete med Scouterna kring neuropsykiatriska funktionsnedsättningar.
- › Påbörjat arbete med att skapa riktlinjer kring tillgänglighet i NSF.

# NSF ♥ NPF-ARBETE

Eva-Lena Asplund planerade och genomförde en inspirationshelg om neuropsykiatriska funktionsnedsättningar (NPF) på Ransberg i april 2016.

## Hur fick du idén till inspirationshelgen?

– I mitt arbete som barnsjuksköterska på en öppenvårdsavdelning träffar jag många barn med neuropsykiatriska funktionsnedsättningar (NPF) och jag vet att ungefär 4 % av alla barn i Sverige har NPF. Många av dem finns ju även hos oss inom NSF. Jag började fundera kring vad vi har för ledarutbildningar i detta ämne och såg att det fanns ett stort behov av mer kunskap. Då föddes idén till att göra en kurs och ge scoutledare mer inspiration, kunskap och handfasta tips kring NPF.

## Hur gick du tillväga för att omsätta idén till verklighet?

– Första steget var att kontakta förbundsordförande Fredrik Torberger för att höra om förbundet kunde tänka sig att gå in med pengar i projektet. Han gav mig ett positivt besked och då började jag skissa på upplägget. Jag ville ha med föreläsaren och skådespelaren Erik Donell som har egna erfarenheter av NPF, sen hade jag även hört talas om utbildningsmaterialet Tillsammans. Jag ville också förlägga kursen på Ransbergs Herrgård och erbjuda hela scoutrörelsen att vara med. När jag hade kommit fram till det här benade jag ut alla praktiska detaljer. Jag och kom fram till att det behövdes en helg för att hinna med. Jag kontaktade verksamhetsutvecklaren Emma Olofsson, en av projektledarna för Tillsammans och frågade om hon ville samarbeta. Vi började gemensamt jobba för att kunna genomföra inspirationshelgen ett år senare.

## Hur fördelade ni arbetet mellan er?

– Emma skrev snabbt en projektansökan, så att vi kunde söka externa bidrag. Jag har ingen kunskap av att göra det, så det var perfekt att få hjälp. Under det fortsatta arbetet bollade vi mycket idéer mellan oss. Vi flätade ihop mina

grundtankar och godbitarna från Tillsammans-materialet. Man kan säga att vi kom in från olika håll och skapade en gemensam helhet. Genom hela projektet hade vi en tydlig struktur i arbetet och fördelade arbetsuppgifterna jämnt mellan oss. Vårt utbyte var ömsesidigt. Det tror jag är nyckeln till ett fruktbarande arbete: Att man är med på lika villkor och blir sedd för den kunskap man har. Det blir ju inget roligt arbete om det bara är delegerande åt ett håll.



## Hur upplevde du samarbetet med personalen?

– Det blev ett otroligt produktivt projekt och framför allt tror jag att det beror på kombinationen av mig och Emma. Vi brinner båda två för ämnet, men har olika erfarenheter. Många av våra olikheter gav oss en dynamik i samarbetet. Exempelvis är jag lite äldre och har mer erfarenhet i ämnet från mitt yrkesliv, medan Emma kom in med ett yngre perspektiv och en sprudlande energi. Sen att Emma var anställd och jag ideell gjorde att vi kunde

komplettera varandra bra i arbetet och göra saker som den andra inte kunde.

## Har du några tips till den som funderar på att genomföra ett projekt i förbundet?

- Det är viktigt att vara ute i god tid, så att man hinner ändra sig ett par gånger längs vägen. Att göra ett sådant här projekt är som att koka en gryta, det måste få tid för att alla ingredienser och smaker ska sätta sig.
- Gör något du verkligen brinner för! Då blir det lättare att jobba. Inspirationshelgen var sprungen ur mitt eget intresse, det var ingen som frågade mig om jag ville göra den.
- Ta hjälp av personalen! Det ger det där lilla extra till projektet som gör att det går att genomföra. Personalen finns ju dagligen på plats i verksamheten där vi ideella bara finns några gånger i veckan, vilket är en stor tillgång i det praktiska arbetet.

Text: Emma Olofsson

# Hur fungerar en SATELLITAVDELNING?

Scoutverksamheten i Ånge är speciell. När verksamheten startade valde de nämligen att bli en satellitavdelning under Hällans Scoutkår. En satellitavdelning kan vara en smart lösning för den som vill starta verksamhet men bara har några få ledare. Då kan fokus läggas på att genomföra scoutverksamhet, medan administration och föreningsformalia sköts av kåren som satellitavdelningen tillhör.

Text: Sara Mörner

## Pernilla

Grundare av scoutverksamheten i Ånge.

### Hur kommer det sig att ni startade verksamhet som satellitavdelning?

För att slippa att ha en egen styrelse i kåren. Om det bara finns en ensam ledare som vill dra igång en verksamhet så har man två val: Att starta en satellitverksamhet eller först dra ihop en styrelse och sedan starta en egen scoutkår. För mig var valet enkelt – jag ville ju vara med ungarna och låta dem uppleva scouting.

### Hur gjorde ni rent praktiskt?

Jag hörde helt enkelt av mig till kåren Hällan och sa att jag ville starta en verksamhet som en satellitavdelning till dem. En fördel med att inte vara en fristående scoutkår, utan att ha en verksamhet kopplad till Hällans scoutkår, var bland annat att jag fick vara med i en kår med Katarina Funning. Hon vet precis när saker ska rapporteras och vilka bidrag som finns att söka.

### Hur har det fungerat?

Bra! Vi drar inte in så mycket pengar och har en låg medlemsavgift, men vår verksamhet kostar inte heller så mycket att genomföra. Vi gör mest aktiviteter utomhus och vid behov lånar vi en lokal. Vi rapporterar vår verksamhet till Hällans scoutkår. Vår del av aktivitetsbidraget får vi genom dem.

### Finns det något som är problematiskt?

Att vi inte kan söka bidrag från den egna kommunen. Vi har funderat på att driva delar av verksamheten som studie-cirkel via vårt studieförbund NBV, men just nu har vi mest yngre scouter som är för unga att söka bidrag från NBV för.

## Katarina

Ordförande i Hällans scoutkår

### Hur fungerar det att ha en satellitavdelning under er?

Det fungerar jättebra! Det är alltid kul när någon vill starta verksamhet, och det är bra att kunna göra det på sina egna villkor. Ånge har möten när det passar dem och de följer med på läger när de kan. I början hjälpte vi till att planera lite träffar, men nu gör det allt sådant själva. Idag är det inget merarbete för oss utöver lite fler medlemsuppgifter och kvitton att hantera. Nu har dessutom en scout från deras verksamhet kommit in här i Hällans scoutkår, och är på väg att bli ledare.

### Har du några tips till en kår som vill starta en satellitavdelning?

En förutsättning är att någon av dem som vill starta upp satellitverksamheten har varit ledare innan, eller har tillgång till någon med erfarenhet av det. Därefter är det viktigt att knyta någon mer till sig, så att man blir flera som kan hjälpas åt. Om det kommer att fungera eller ej hänger i grund och botten på de som vill starta satellitverksamheten – vad de kan och är villiga att göra.



# Medlemsstatistik

## KÄRFÖRÄNDRINGAR

Under 2015 bildades en ny scoutkår i Östersund, Östersunds fredsscouter. Scoutkåren i Ronneby lades ner. Under 2016 skedde uppstartsarbete i Arvika. Scoutkåren i Halmstad i Västra distriktet och Team Aktiv i Svea distrikt lades ner.



## ANTAL SCOUTKÅRER VID ÅRETS SLUT

2015 95 stycken  
2016 94 stycken

## MEDLEMSANTALET I KÅRERNA

	2015	2016
Ökade	35	37
Oförändrat	17	13
Minskade	43	46



År 2015 var minskningen tvåsiffrig i 18 kårer. 2016 var minskningen tvåsiffrig i 14 kårer.

## KÅRER SOM HAR VERKSAMHET I ALLA ÅLDERSGRUPPER\*

2015 32 (34% av kårerna)  
2016 31 (33% av kårerna)



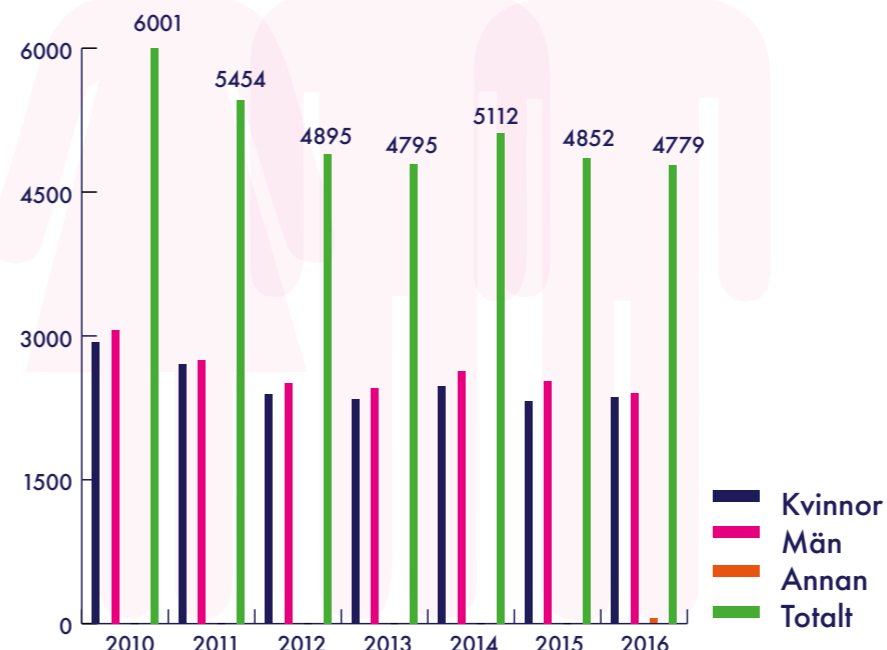
\* Från spårare till ledare. För Spårare-Äventyrare har gränsen gått vid en patrull om minst fem medlemmar i rätt ålder. Därutöver har det räckt med enstaka medlem i rätt åldersgrupp för att klassas som verksamhet i alla åldrar.

## ANTAL KÅRER MED VERKSAMHET FÖRDELAT PER ÅLDERSGRUPP

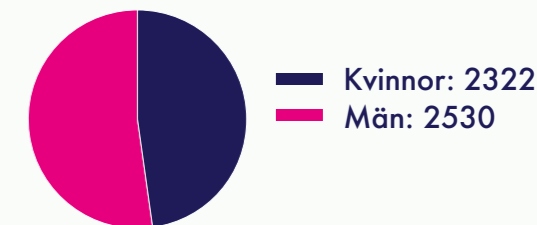
	2015	% minst 5	2016	% minst 5
Bäver	16 (41)	17%	12 (37)	13%
Spårare	48 (66)	51%	46 (57)	39%
Upptäckare	49 (66)	52%	47 (63)	50%
Äventyrare	51 (69)	54%	45 (63)	48%
Utmanare	34 (60)	36%	38 (66)	40%
Rover	26 (64)	27%	26 (69)	28%
Ledare	76 (92)	80%	77 (94)	82%

Första siffran avser kårer med minst 5 medlemmar per åldersgrupp. Siffran inom parentes inkluderar alla kårer som har minst en medlem i aktuell åldersgrupp. Procentsatsen visar andelen kårer av totalen som har minst fem medlemmar i den åldersgruppen.

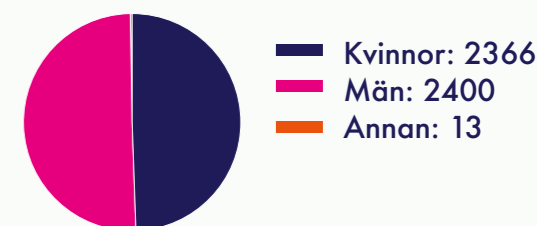
## MEDLEMSUTVECKLING NSF 2010-2016



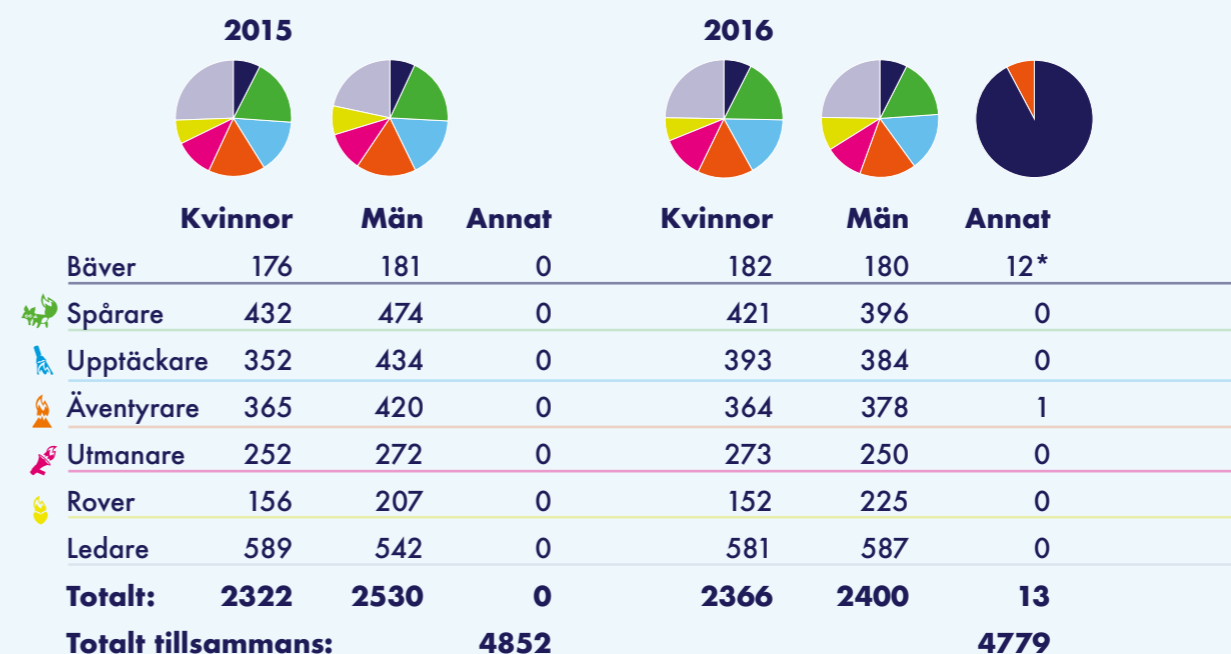
## KÖNSFÖRDELNING 2015



## KÖNSFÖRDELNING 2016



## FÖRDELNING AV ÅLDERSGRUPPER



\*Det höga antalet bävrar med könscategorin "annan" beror på att uppgift om kön saknades för ett antal personer vid migrering till nya medlemsregistret.



# BUNGE JUMP

Högsommar 2016. 800 NSF:are samlas på Bunge flygfält på Gotland. Här berättar utmanarlaget Ragnarök om sin upplevelse.

## Dag 1: Ankomsten

Vi började med att åka till Oskarshamn med buss. Därifrån tog vi färjan till Visby dit vi anlände mitt i natten – bara för att hoppa på ytterligare en buss mot vår slutdestination, nämligen Bunge flygfält på norra Gotland och NSF:s läger Bunge Jump. När vi anlände höll solen på att gå upp över lägerplatsen. Vi var egentligen redo att sätta upp tälten och äta frukost, men vi ankom en dag innan lägret hade börjat. Det var därför för tidigt för att vi skulle få veta vilken tältplats som var vår. Istället fick vi lite soppa och tillbringade gryningen i ett förrådstält.

## Dag 2: Bygga läger

Vi tog det lugnt hela förmiddagen i väntan på att planeringen skulle bli klar. Var skulle vi få sätta upp våra tält? När vi till sist fick svar så började vi bygga med en gång. På kvällen började våra vänner från alla olika delar av Sverige att anlända, och fler vänner skulle komma under morgondagen.

## Dag 3: Hänga med vänner

Nu började den officiella bygga-läger dagen för hela lägret, men vi var ju redan klara med vårt. För vår del bestod dagen därför av andra saker. Bland annat så besökte vi de kompisar som anlände och hjälpte dem. Det fanns ingen sten, jord eller lecablock att bygga någon spis med, så när det var dags för lunch fick vi ta oss till Klippans by för att laga mat. Och eftersom vädret var fint och varmt gick vi även till havet för att bada. Trots stickigt gräs och vassa stenar var det gött! Senare under dagen gick vi även en filmkurs. Vi började planera det som vi skulle filma och producera under lägrets gång.

## Dag 4: Hajk

Dags för hajk på Fårö! Vi började med en cykeltur till färjan som skulle ta oss dit. Vi tog med oss cyklarna på själva färjan till Fårö, och cyklade lite på ön innan det var dags att börja gå. Då gick vi en lång och svettig runda som ledde oss till övernattningsplatsen. Den låg vid havet bredvid några raukar. På kvällen hade vi ett riktigt fint lägerbål i solnedgången.

## Dag 5: Hajk

Vi vaknade till havets vågor under en klarblå himmel. Vi käkade det som var kvar av vår mat – torrt bröd och svettig ost – innan vi började gå igen. Det var varmt och jobbigt, men väldigt fint att gå på Fårö. Efter att vi gått lite vilse in på en bondgård försökte vi oss på ett samtal mellan oss skåningar och en gotländsk bonde. Trots dialektsvårigheter så gick det bra! Med bondens instruktioner tog vi oss till färjan igen. Vi åkte tillbaka till Bunge och ägnade resten av dagen åt att slappa på lägret.

## Dag 6: Visby

På förmiddagen slutförde vi filmprojektet som vi hade påbörjat under vår tredje dag. Vi filmade klart och redigerade alltsammans, och sen var det dags för utflykt. Vi hoppade på en buss för att åka in till Visby. Där gick vi runt och hade det mysigt, vi kollade på ringmuren och åt god mat.

## Dag 7: Packa ihop

Det går inte att packa ihop ett läger i en handvändning. Många av våra nära vänner från övriga förbundet var ju där, så det blev en dag med många och långa farväl. Först efter att vi hängt, pratat och fått lite tid med alla kompisar började vi packa ihop. Resan hemåt gjorde vi inte förrän dagen efter.

Text: Didrik Folke, Isak Kauppinen, Johanna Olsson, Minna Sandberg, Sara Henningsson



# SOLVARG –kursen där unga får växa

Att som äventyrarscout få sätta sig på tåget med sina tågbiljetter och sin matsäck är bara början på äventyret!

Kursen Solvarg genomförs på Kungshols kurs- och lägergård där scouterna delas in i patruller med andra äventyrarscouters från hela landet. Det är tillsammans med dessa patrullkompisar som scouterna bor, lagar mat, upplever äventyr och tar sig igenom utmaningar under veckan – och det är dessa patrullkompisar som scouterna tränar på att leda under sin egen tid som ledare för patrullen.

– Att få lära sig hur en patrull jobbar och fungerar ihop och hur en patrulledare, PL, bör fungera är bland det viktigaste vi lär ut på kursen, berättar Fredrik Karlsson, vice kurschef på Solvarg 2016.

Patrullsystemet är en del av scoutmetoden och en av grundstenarna i scoutverksamheten. Hur vana scouterna är vid att använda sig av patruller när de kommer till kursen varierar dock.

– I vissa kårer jobbar man mycket med patrullsystemet, medan det i andra kårer, kanske framför allt de som har mindre avdelningar, inte används lika mycket, upplever Fredrik.

Han menar samtidigt att de som inte har så mycket erfarenhet av patrullsystemet och att vara patrulledare innan de kommer till kursen, kanske har en lite längre väg att gå. Oavsett kunskapsnivå innan så är Solvarg en kurs där unga verkligen får växa.

– Det är så häftigt att se hur mycket deltagarna utvecklas under veckan, alla växer! menar Fredrik som sett det på nära håll under sina år i Solvargsteamet.



För många är det första gången de åker iväg på ett scoutarrangemang utan sin ledare. För de flesta är alla patrullkompisarna nya bekantskaper. Läger man dessutom till kurspass som motsvarar ungefär en hel termin om man sprider ut det, och möjligheten att få praktisera sina nya patrulledarkunskaper direkt, så inser man hur mycket som kan hända under kursveckan.

– Kurspassen varvas med praktisk scoutkunskap, roliga aktiviteter och äventyr. Och några dagar går de iväg på hajk, berättar Fredrik.

Han minns en patrull som kanske inte hade det bästa samarbetet. Det knakade lite och det var inte alltid man lyssnade på patrulledarna. Ledarna jobbade mycket med patrullen – och så var det dags för hajk.

– Efter två nätter ute på hajk hade alla andra patruller kommit hem, vi väntade bara på den här gruppen. Så hör vi hur det kommer ett gäng glada scouter som sjungandes och nynnandes glider in på anläggningen. Smått förvånande frågade vi hur dagen hade varit och det visade sig att de hade hamnat lite vilse, en utmaning som svetsat samman gruppen. Det var en helt annan stämning i patrullen efter det. Så häftigt att se!

När Fredrik får frågan om vad som är det allra bästa med Solvarg kommer svaret snabbt.

– Gemenskapen och vännerna! Att under en vecka få uppleva äventyr, utmaningar och Solvargs speciella ceremonier tillsammans skapar en gemenskap i både patrullen och gruppen. Många får vänner för livet under Solvargveckan och rent krasst är det så att många av de som gått Solvarg genom åren blir kvar länge i verksamheten, avslutar Fredrik som nu jobbar vidare med sommarens kurs så att fler äventyrare ska få chansen att uppleva Solvarg.



# UTVECKLAS genom utbildning i NSF

En av många fantastiska saker med scouting är möjligheten att utveckla sig själv inom rörelsen. I NSF kan du till exempel skaffa dig nya kunskaper genom att gå en utbildning eller få inspiration av nya programmaterial.

Ibland finns det inget mer avstressande än att koppla bort den förnuftsmässiga delen av hjärnan, släppa loss fantasin och skapa fritt, utan prestige eller måsten. Kreativiteten blir ett slags andningshål när livet i övrigt snurrar på lite för fort. NSF:s temaår 2016, Fantasi och kreativt uttryck, kickstartades under lägret Bunge Jump. Då sammanställdes ett antal aktivitetsidéer som skulle inspirera till att släppa loss fantasin och kreativiteten lite mer. Dessa aktiviteter finns nu att ladda ner på NSF:s hemsida. Kanske vill ni tolka en film som maträtt, skapa konstupplevelser i natten eller ge er ut på fotostafett?! Bläddra bland aktiviteterna och inspireras till mer kreativa scoutmöten!

Albert Einstein lär ha sagt att fantasi är viktigare än kunskap. För kunskapen är begränsad, medan fantasin omgärdar hela världen, stimulerar framsteg och föder utveckling. Det ligger nog mycket sanning i det. Men kanske är det ändå kombinationen av fantasi och kunskap som är allra bäst. Därför följer här ett axplock av spännande utbildningar som du kan förkovra dig i när fantasin fått sitt...

## Idékurs

Idékursen är en upplevelsekurs för utmanare. Kursen ska ge deltagarna personlig utvecklig och kunskap om vad utmanarscouting är. I kursen ingår moment som Jag och min patrull, Drogfrågan, Projektmetoden, Scoutprogrammet, Mångfald, Säkerhet och ansvar, Miljö, Friluftsliv i scouting. Idékursen pågår i sex dagar och genomförs av NSF. För att kunna gå kursen ska du ha varit utmanarscout i minst en termin, ha fyllt 16 år och vara högst 18 år.

## Ledarutbildning Patrull Solvarg

Ledarutbildning PATRULL syftar till att ge scouterna redskap för att lära sig leda sina jämnåriga kamrater i en patrull för att göra ännu bättre scouting lokalt. I kursen ingår moment som Patrulledarens roll, Scoutteknik, Scoutmetoden, Patrullen, Jag, Säkerhet och ansvar, Hantverk samt Drogfrågan. Utbildningen pågår i åtta

dagar och genomförs av NSF. För att kunna gå utbildningen ska du vara mellan 13 och 15 år och ha varit äventyrarscout under minst ett år. Kolla in reportaget här till vänster!

## Tillsammans

Tillsammans är NSF:s utbildningsmaterial om neuropsykiatriska funktionsnedsättningar (NPF) och hur vi kan skapa en ökad tillgänglighet i scoutverksamheten. Materialet riktar sig till scoutledare och består av en verktygslåda med praktiska tips och trix, programmaterial med förslag till scoutmötesupplägg och en workshop som kan bokas av kårer och distrikt. Läs mer om Tillsammans på [www.nsf.scout.se/tillsammans](http://www.nsf.scout.se/tillsammans)

## Trygga Möten

Trygga Möten syftar till att barn ska vara trygga i sin fritidsverksamhet. Det handlar om sådant som att vara en schysst kompis men också att ledare har kunskap och mod att reagera om något händer. Att arbeta med Trygga Möten innebär att föreningar, kårer och organisationer på allvar vågar prata om övergrepp och kränkningar i den egna verksamheten. Grunden i Trygga Möten utgörs av en webbkurs som numera är obligatorisk för alla ledare inom Scouterna att genomgå var tredje år. Kursen lär ut hur man skapar en trygg miljö för barn och ungdomar, hur man kan förebygga övergrepp och hur man ska agera om man tror att någon far illa. Kårer eller distrikt kan även kontakta sin verksamhetsutvecklare och boka en workshop där kursen utökas med värderingsövningar och diskussioner.

## Värdebaserat ledarskap

Utbildningen riktar sig till unga ledare mellan 19–25 år i ideell sektor och syftar till att deltagarna ska få nya kunskaper, men också stärkas i att låta sina värderingar ta en aktiv del i ledarskapet. Utbildningen arrangeras av Scouternas folkhögskola tillsammans med andra organisationer och näringslivet.



Fler kurser hittar du på:  
[scouternasfolkhogskola.se/kurskatalog](http://scouternasfolkhogskola.se/kurskatalog)

## Vårt **NYA** medlemsregister eBas

År 2013 fattade förbundsstyrelsen beslut om att anta en strategi med huvudmålet "Att göra det enklare och mer attraktivt att anta en ledarroll i NSF". Ett av delmålen var att "ge våra ideella optimalt stöd med minimal byråkrati". Ett led i det arbetet är att ha ett medlemssystem som är enkelt att hantera och som motsvarar kårernas och förbundets behov och önskemål på bästa sätt.

### Nytt medlemsregister

Under 2016 blev det så dags att byta medlemsregister. Valet föll på eBas, som administreras av Sverok Admin AB. Vi valde eBas för att det var det system som har flest användnings- och utvecklingsmöjligheter utifrån förbundets kravspecifikation. Systemet används av flera ungdomsorganisationer där vi ser en möjlighet att tillsammans utveckla ytterligare funktioner som stöttar vår verksamhet.

### Nyheter i eBas

Administrationn hanteras liksom förut direkt på kårnivå där en eller flera ledare får tillgång till systemet. Distrikten har tillgång till uppgifter om kårerna i sitt område via egen inloggning. Med eBas arbetar vi för att våra unga medlemmar ska bli delaktiga i driften av kåren och föreningsdemokratin.

Särskilda rapporteringskrav ställs på organisationer som mottar statsbidrag. eBas är särskilt utvecklat för att underlätta denna rapportering från kårerna. En väsentlig skillnad det medför är att varje medlem årligen behöver

bekräfta sitt medlemskap. Det kvalitetssäkrar uppgifterna i medlemsregistret.

Vid inloggning möts kåren av en översikt över rapporteringen för vald verksamhetsperiod. Där syns vilka obligatoriska moment kåren rapporterat och vad som eventuellt kvarstår.

### Moduler med olika användningsområden

- Arrangemang – ta in anmälningar till kårhajken eller det stora lägret
- Utskick – kårer, distrikt och förbundet kan göra stora utskick av e-post och sms.
- Rapportering – verksamhets- och årsmötesrapport digitalt
- Bidragshantering – aktivitetsstöd, projektbidrag mm. Kåren kan även se sina lokala kommunbidrag.
- Föreningsuppstart – steg för steg-guide för start av nya kårer.
- Nominator – nomineringssystem för valberedningen

### Närvarohantering under utveckling

Under senare delen av sommaren 2017 kommer vi att ta ett rejält grepp kring funktionen närvarorapportering. Tillsammans med eBas ska vi utveckla en funktion som gör det lätt och enkelt kårens ledare att hantera vilka medlemmar som varit närvarande i scoutverksamheten. Närvarohanteringen ska kopplas till bidragsmodulen i eBas så att kåren direkt kan se hur mycket aktivitetsstöd medlemmarnas närvaro resulterat i.

Text: Anneli Simu Gunnarsson

# SCOUTING Spirit

Scouting Spirit är vår medlemstidning som ges ut fyra gånger om året. Varje nummer har ett specifikt tema, och dessutom innehåller tidningen reportage om sådant som händer i förbundet – kurser, arrangemang, läger och annat roligt.

Är du medlem och intresserad av att skriva eller fota? Då kan du bli publicerad i Scouting Spirit! Hör av dig till [redaktor@nsf.scout.se](mailto:redaktor@nsf.scout.se) om du är intresserad av att skriva för tidningen, eller om du har några andra tankar och åsikter.



### Världen blir bättre

Det här numret handlade om vad som gjorts inom Milleniemålen, FN:s åtta mål för att halvera den extrema fattigdomen, och vad som är kvar att göra. På omslaget syns Julius Kramer från NSF, som var representant för världens unga på UNGASS 2016 i FN:s generalförsamling.



### Känsla för naturen

För många är friluftsliv synonymt med scouting. Detta nummer handlade bland annat om friluftsliv som en arena för personlig utveckling. Dessutom fick vi bland annat lära oss att räkna ut våra ekologiska fotavtryck och mer om allemansrätten!



### Fantasins förtrollande värld

Vad betyder kreativitet för just dig? Det handlade det här numret om! Här fanns bland annat reportage om när deltagare under lägret Bunge Jump 16 fick prova på att skapa film, och såklart tips och tricks till de under sommaren började spela Pokémon Go.



### Utmana dina rädslor

Det här numret handlade om rädslor och att de är både bra och dåliga. Här berörde vi både små och stora rädslor, som till exempel spindlar och klimatförändringar. Det fanns också en artikel som hette "Varför är jag rädd?". Den handlade om att rädsla är viktigt för vår överlevnad, men att rädslor inte alltid är konstruktiva.

# Ett **GLOBALT** nätverk av scouter, nyktra scouter och nykterister

**Nykterhetsrörelsens Scoutförbund** är del i ett stort och väl utbyggt internationellt nätverk. Både IOGT-NTO- och scoutrörelsen bidrar med stora möjligheter till samarbeten och utbyten med scouter, nyktra scouter och nykterister från olika delar av världen. Genom de två världsgorganisationerna WOSM och WAGGGS, har NSF kopplingar till cirka 50 miljoner scouter. NSF har också kontakt med en mängd olika internationella organisationer som samarbetar med IOGT-NTO – organisationer som

fokuserar på alkoholfrågan och outtröttligt arbetar för att skapa positiv lokal och global utveckling.

**Tack vare vårt** världsomspännande nätverk kan NSF erbjuda flera olika typer av internationella möjligheter. Vi har en ideell internationell kommitté som arbetar med att ta initiativ till och genomföra internationella projekt, både långt borta och på hemmaplan i Sverige. Under 2016 har NSF, tillsammans med vår internationella kommitté (IK), bland

annat bjudit in till flera internationella läger och äventyr. Några exempel är Scouternas arrangemang Explorer Belt, Actives sommarläger Time for Color och den internationella scoutkonferensen The Academy. Vi har också genomfört ett utbyte med scouter från stora sjöområdet i Östafrika. Utbytet, Umugenzi, syftade bland annat till att skapa samtal och lägga grunden för samarbeten kring alkohol som utvecklingshinder. Om du bläddrar kan du läsa mer om det!

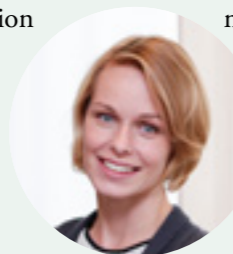
Text: Sanna Moberg

## Hej Sara!

Sara Heine, chef för IOGT-NTO-rörelsens internationella arbete, berättar.

### Varför är IOGT-NTO-rörelsens internationella arbete viktigt och hur är det organiserat?

– Inom rörelsen har vi länge vetat att alkohol är ett utvecklingshinder. En hög alkoholkonsumtion leder till ökad ohälsa, ekonomisk sårbarhet och social utsatthet i både rika och fattiga länder. Men när marginalerna är små och de sociala skyddsnäten är svaga drabbas människor hårdare. Vi arbetar med partnerorganisationer i Östafrika, Sydostasien, Sri Lanka och på Balkan med både socialt arbete, förebyggande insatser och påverkansarbete för att minska problemen kring alkohol och andra droger.



### Kan du berätta om någon konkret skillnad som IOGT-NTO-rörelsen bidragit till under 2016?

Samtliga projektområden rapporterar en minskad alkoholkonsumtion. I många projekt syns även en reducering av alkoholrelaterade problem.

De tydligaste resultaten återfinns i de projekt som arbetat utifrån CBA, community based approach, där hela lokalsamhället involverats i arbetet och själva identifierat problem och åtgärder. I dessa projekt har befolkningens egna initiativ även lett till lokal reglering av alkohol.

Andra exempel är vårt arbete bland barn och ungdomar, exempelvis genom girl guides i Östafrika, i gatubarnsprojekt i Thailand, Kenya och Tanzania samt arbetet på Balkan. I Bosnien har exempelvis organisationen CEM utvecklat sitt pågående projekt för barn i riskzon. CEM har även fortsatt att uppmärksamma alkohol och våld i hemmet genom teaterföreställningen Hidden shadows som vi hoppas ska kunna turnera i Sverige våren 2018.

Vi går nu in i ett nytt femårigt program. Målet är att minska alkoholkonsumtionen genom bättre reglering, och att utveckla samarbetet och utbytet mellan våra organisationer i Sverige, Europa, Afrika och Asien. Tillsammans blir vi starkare!

## Internationellt resebidrag

**När medlemmar reser** ut i världen för att upptäcka internationell scouting finns det bidrag att få från förbundet. För närvarande gäller 500 kronor inom Norden, 1 500 kronor inom Europa och 2 000 kronor till övriga världen.

**Bidraget kan till exempel** användas till Scouternas internationella arrangemang som Upplev, Explorer Belt eller Roverway. Det går också att använda till internationella kurser och konferenser, som exempelvis Angereds scoutkår gjorde när en ledare reste till Turkiet på konferens om Islam och scoutrörelsen. Eller varför inte förlägga nästa sommarläger för utmanarna till en internationell miljö? Så gjorde Utby när flera av deras scouter åkte till lägret Roihu i Finland.



**“The Academy gav mig perspektiv på den internationella scoutrörelsen. Det fick mig att förstå andra länders utvecklingsproblem och hur vi kan hjälpa varandra att växa som rörelse.”**

**–Oscar Johansson, deltagare på The Academy 2016**

# Vad är UMUGENZI?

Umugenzi är ett utbyte mellan äldre utmanarscouters, roverscouters och ledare i Nykterhetsrörelsens Scoutförbund och Burundis scouts och guides. Under 2016 har deltagarna med scouting som gemensam nämnare, trots språksvårigheter och olika tänkesätt, planerat och till sist genomfört ett läger tillsammans mitt i Rwandas myllrande huvudstad Kigali.

## Hur var det?

**Under årsskiftet 2016-2017** reste vi ner till Rwanda i åtta dagar för att träffa en grupp burundiska scouter. Det var målgången på Umugenzi, ett utbytes- och samarbetsprojekt som pågått sedan sommaren 2016. Väl i Rwandas huvudstad Kigali åkte vi till lägerplatsen. Den låg i staden, men ändå relativt avskilt, och var omringad av grönska och fält. Sent på kvällen anlände även burundierna och dagen efter kunde vi börja lägret.

**Projektet planerades genom** Skype-möten. Både planeringen och själva lägret på plats i Kigali visade hur svårt det kan vara med internationella möten, kulturkrockar och språkskillnader. Det visade också hur viktigt det är med en fungerande kommunikation före och under ett lägers genomförande. Kommunikationen inom lägerledningen samt mellan den och deltagarna var inte alltid den bästa, vilket skapade grogrund för missförstånd och besvikelse. På lägret uppkom ständigt små problem, och förväntningar var ibland svåra att infria. Men en kämpaglöd och viljan att möta svårigheter med ett glatt humör – åtminstone om man fått mat i magen – gjorde att problemen alltid löstes på något sätt!

**Den största svårigheten** på lägret var språket. Många av de burundiska scouterna pratade inte speciellt bra engelska och knappt någon av de svenska talade franska. Det ledde till att kulturkrockarna blev större, och att reda ut dem tog en del tid.

**Resan blev en** upplevelse utöver det vanliga. Den gav stora skopor erfarenheter till alla inblandade och utvärderingen av projektet hjälpte inte minst IK i sitt projekt- och visionsarbete.

## Hej IK!

### Vad är syftet med den här sortens utbyte?

Det finns flera syften, bland annat att våra scouter ska få tillgång till internationella nätverk och kännedom om andra kulturer. Det är också en möjlighet till nya upplevelser och äventyr. Vi vill att våra medlemmar ska få känna att de är del av en världsomspännande rörelse!

### Varför burundiska scouter och guides?

Vi har en lång tradition av samarbete med Burundi, framför allt genom projektet Amahoro Amani, som finansieras av Sida. Tack vare Amahoro Amani har vi kunnat bygga långvarig och stabil kontakt med den burundiska scoutrörelsen. Men IK och NSF samarbetar också med scouter från andra länder i stora sjöområdet. Vi jobbar långsiktigt med alla våra kontakter och vill bygga relationer, så att vi kan fortsätta skapa och driva projekt tillsammans.

### Men, ni var ju inte i Burundi?

Nej, vi var i Rwanda. Det är väldigt oroligt i Burundi just nu, vilket gör det både svårt och osäkert att ses där. Rwanda gränsar till Burundi och är betydligt stabilare, därför var det en bra plats för utbytet.



# JOHANNA hängde med

– Det var i ett nyhetsbrev som jag läste om Umugenzi och resan till Rwanda. Jag tänkte helt enkelt ”kul, det där skulle jag vilja göra” och så gick jag in och anmälde intresse. Jag kände mig osäker på om jag skulle komma med. Det var så billigt och resan låg dessutom lägligt precis över nyår. Men att anmäla intresse skadar ju inte, och så kom jag med!

Johanna Larsson har varit medlem i NSF sedan många år. Hennes engagemang har varierat, men alltid hållit sig på nationell eller lokal nivå. Men att hänga på det burundiska utbytet Umugenzi har gjort att hon blivit mer intresserad av NSF:s internationella arbete.

– Jag hade inte så jättebra koll på vårt internationella arbete. Jag kände såklart till Amahoro Amani, Scouternas utvecklingsprojekt i Stora Sjöregionen i centrala Afrika, och att det varit en del ledarresor och sådär. Men det var mest sådant jag hört berättas om. Umugenzi gjorde att jag kunde koppla samman allt. Jag såg att det faktiskt finns ett samarbete i Stora Sjöregionen i praktiken och att det pågått ett tag bakåt i tiden, fastän jag inte hade varit en del av det.

En stor skillnad mellan scouting i Sverige och i många andra delar av världen är mängden socialt arbete, menar Johanna. I många andra länder jobbar scouter med sociala insatser i mycket högre utsträckning än här hemma.

– Vi hade ett samtal i helgrupp med de burundiska scouterna. De hade bland annat hjälpt en grupp människor som av olika skäl var utstötta i samhället. Scouterna bekräftade dem och hjälpte till att bekosta skoluniformer och andra nödvändigheter för att de här personerna skulle kunna gå i skolan och få utbildning. Det var väldigt roligt att verkligen få se och känna vilken skillnad vår organisation gör.

Att medverka i Umugenzi-projektet var som sagt Johannas första internationella engagemang. Hon berättar att det gett henne mersmak på ytterligare internationella utbyten:

– Det här var första gången, och det var svårt att veta hur saker och ting faktiskt skulle bli i verkligheten. Nu är jag sugen på att göra något nytt och ta tillvara all erfarenhet och kunskap som vi har fått. Det måste förvaltas! Jag är väldigt peppad på Världsscoutjamboreen i USA år 2019. Kanske kan vi skapa något slags samarbete där?



# VÅRA ANLÄGGNINGAR

## Storvallens fjällstugor

Vid fjällets fot ligger Storvallens fjällstugor, sommartid nära en brusande fjällbäck och på vintern bara ett stenkast från anlagda skidspår. Sex stugor anpassade för den lilla gruppen eller familjen, med vedeldad bastu och viss friluftsutrustning till läns. Här börjar fjällfriluftslivet.

## Kungshols kurs- och lägergård

I storskogen utanför Rättvik i Dalarna ligger Kungshols kurs- och lägergård. Knuttimrade stugor med 40-talet bäddar samt lägerängar för upp till några hundra boende. Vedeldat karbad, bastu och den glittrande Enån som slingrar sig runt alltihop och erbjuder svalkande bad i sommaren. Rikligt med material för läger, bland annat ligger NSF:s förbundsfordrån här. Ett välutrustat kök gör Kungshol perfekt som kursgård.

## Scout Camp Ransberg

I Värmland finns Scout Camp Ransberg, en herrgård i gammal bruksmiljö med stora lägerängar. En av Sveriges största fasta lägeranläggningar med bemannad matsal, rejäl lägerbålsplats och bad i dammen. Survival track, en liten fornby, kanotpaddling i Ransjön och mängder med aktivitetsboxar gör Ransberg till en mångfunktionell lägerplats.

Boende på Ransberg, Storvallen och Kungshol kan bokas av alla som under sin vistelse avstår från alkohol och droger. Storvallen och Kungshol är självhushåll men bogningsansvariga hjälper till att förbereda gästerna.

Alla tre anläggningar drivs av oerhört engagerade ideella krafter, i form av varsin stiftelse. Tillsammans lägger

stiftelsestyrelserna ner tusentals timmar för att erbjuda fantastiska miljöer i en tid när många andra delar av svenskt föreningsliv sålt sina kursgårdar. För visst behöver föreningslivet egna lokaler? Alla som svarar ja på frågan är välkomna att göra en insats. Exempelvis under anläggningarnas arbetshelger. Att arbeta tillsammans med andra i en vacker miljö är ett skönt sätt att umgås och samtidigt skapa något bestående.

## Anläggningscheckar

För att uppmuntra kåren att förlägga arrangemang till våra egna anläggningar finns ett checksystem. Varje medlem som kåren rapporterade föregående år ger en 100 kronor i utöver en startpott på 5000 kronor per kår. Kåren kan använda bidraget på en eller flera anläggningar. Så, vilken anläggning ska ni börja med?

## Under 2016

Storvallen fyllde 50 år och firade med båda kalas och fina erbjudanden. Den nya bastun fick ett aggregat och en cykel med vagn underlättar handlandet i mataffären.

Ransberg genomförde en uppskattad kurs kring neuropsykiatriska funktionsnedsättningar, liksom vårfest och höstvecka. Arbetet med vattenkraft stötte på patrull då den nuvarande dammens plötsligt påstods sakna laglig grund.

På Kungshol inleddes blixtnabbt byggandet av ett nytt härbre (stuga i två våningar) för att ersätta ett utslitet. När allt är klart har anläggningens kapacitet för inomhusverksamhet ökat.

# SARAS tankar om Värdegrundspolicyn

**På förbundsmötet i Eskilstuna 2015** antogs en policy för värdegrundsarbete: Värdegrunden ska finnas med i alla möten inom scoutverksamheten, och verksamheten ska bli mer tillgänglig. Nykterhetsrörelsens Scoutförbund bygger nämligen på starka värderingar som finns både i scoutrörelsen och i nykterhetsrörelsen. Det är de som binder oss samman. NSF:s värdegrund innefattar scoutlöfte och scoutlag samt IOGT-NTO-rörelsens tre grundsatser.

**Det är inte** alltid enkelt att få värdegrunden att genomsyra varje möte i kåren. Vi verksamhetsutvecklare har under det senaste året försökt fokusera extra mycket på att stötta både kårer och enskilda medlemmar i det, och vår nya värdegrundsworkshop har varit en stor del av den processen. Workshopen har hållits i både kårer och distrikt. Det har varit roligt att se att så många gärna vill diskutera frågor kopplade till våra värderingar!

**Jag upplever att** många kårer har varit väldigt generösa med att dela med sig av sina erfarenheter. Samtidigt har de också varit nyfikna på hur andra kårer hanterar de frågor som tas upp. För att värdegrunden ska hållas levande och vara en del av vår verksamhet varje dag är dessa möten, diskussioner och erfarenhetsutbyten otroligt viktiga! Att få tillfälle att reflektera över sina egna värderingar är också värdefullt och utvecklande för individen. Det som jag tycker är speciellt bra är att kårer som har stött på utmanande eller kniviga situationer kan få råd och stöd från varandra. Att höra hur andra kårer har hanterat liknande situationer kan ge inspiration till hur en själv kan gå vidare i den egna kåren. Att diskutera värdegrundsfrågor i den egna kåren stärker också sammanhållningen och förebygger missförstånd.

**Utöver workshopen finns** det annat arbetsmaterial som kårerna själv kan jobba med. Det finns till exempel förslag på scoutmöten för olika åldersgrupper och enklare stödmaterial för diskussioner inom kåren som berör NSF:s värdegrund. Genom att agera utifrån våra värderingar kan vi i NSF bättre genomföra vårt uppdrag och uppfylla vårt syfte. När vi utgår från sunda värderingar i ord och handling blir vi också bättre förebilder för barn och unga!

Text: Sara Löfroth.



# Förtroendevalda, kommittéer och anställda

## FÖRBUNDSMÖTESVALDA KOMMITTÉER

### Beredningsutskott inför FM 2015

Agneta Romin, Falun  
Amalia Ideborg, Täby  
Andreas Johansson, Växjö  
Ing-Britt Lindblad, Landvetter  
Johanna Larsson, Göteborg  
Sebastian Ekeröth, Linköping

### Valberedning inför FM 2015

Andreas Rydberg, Täby  
David Nilsson, Göteborg  
Eddie Hecktor, Sösådal  
Fredrik Krantz, Furulund  
Katarina Funning, Sundsvall  
Maria Uhlin, Ljung

### Beredningsutskott inför FM 2017

Agneta Romin, Falun  
Helena Andersson, Lund  
Ing-Britt Lindblad, Landvetter  
Johan Magnusson, Umeå  
Linn Jansson, Östersund  
Simon Thörn, Göteborg

### Valberedning inför FM 2017

Andreas Rydberg, Bromma (avgick aug 2016)  
Anna Christensen, Floda  
Ann-Kristin Thellman, Hummelstad (avgick sept 2016)  
Charlotte Henriksson, Hackås  
David Nilsson, Göteborg  
Felix Jeppsson, Växjö

♀ 42%

♂ 58%



## FÖRBUNDSSTYRELSEN

Förbundsstyrelsen har sedan Förbundsåret (FM) i Eskilstuna 2015 följande sammansättning:

### Ordförande

Fredrik Torberger, Hjo

### Vice ordförande

Ellen Eklund, Göteborg\*

### Sekreterare

Erik Hansen, Enebyda

### Kassör

Rikard Eliasson, Karlskrona

### Ledamöter

Adam Hansson, Göteborg  
Amalia Ideborg, Täby  
Cafer Dincer, Spånga  
Caroline Ringnér, Norrahammar  
Karin Wester, Fagersta  
Muhiyadin (Mojje) Abdi, Örebro  
Tove Nilsson, Eskilstuna

### Suppleant

Emil Löwengren, Örebro

\*Ellen Eklund avgick enligt plan i november 2016.

Könsfördelningen i styrelsen har varit 58% män och 42% kvinnor (utifrån juridiskt kön). Medianåldern 2016 var 29,5 år och medelåldern 30,2 år.

## REVISORER

### Ordinarie

Anders Eriksson, Karlstad  
Ingvar Johansson, Skövde  
Jonas Grahn, Stockholm  
(auktoriserad revisor, utsedd av IOGT-NTO-rörelsens revisorer)

### Suppleanter

Anders Glemfelt, Borgstena  
Lars Andersson, Bandhagen

## ARBETSGRUPPER OCH KOMMITTÉER 2016

### Kommitté LÄR

Adam Hansson, Göteborg  
Björn Jönsson, Horn  
Erik Hansen, Enebyda  
Hilda Holmström, Ånäset  
Kristin Svensson, Helsingborg  
Mikael Lindberg Spiik, Örnköldsvik  
Niklas von Braun, Tyresö (adj)

### Kommitté KUL

Andreas Johansson, Trollhättan  
Anna Christensen, Floda (kommittéledare)  
Caroline Ringnér, Norrahammar  
Jonas Moberg, Skene  
Lina Kurttila, Bandhagen (adj)

### Kommitté INFO

Fredrik Torberger, Hjo  
Amalia Ideborg, Täby  
Muhiyadin Abdi, Örebro  
Cafer Dincer, Spånga  
Caroline Spångberg, Mölltorp (adj)  
Tove Bengtsson, Sundbyberg (adj)  
Sofia Abrahamsson, Stockholm (adj)

### Internationella kommittén, IK

Cecilia Hemming, Stora Levene  
Erik Norberg, Landskrona  
Julius Kramer, Saltsjö-Boo  
Emilia Sandgren, Höje (adj)  
Sanna Moberg, Uppsala (adj)

### Utmanarscoutkommittén, UScK

Valda från och med Tinget 2015  
Hugo Holmkrantz, Lund  
Lovisa Friman, Varend  
Julia Karström, Östersund  
Sonja Wengström, Utby  
Tove Jonsson, Trollhättan  
Jack Ottosson, Varberg

### Utmanarscoutkommittén, UScK

Valda från och med Tinget 2016  
Sonja Wengström, Utby  
Jack Ottosson, Varberg  
Nanny Ytterbring, Mönsterås  
Oscar Johansson, Varend  
Morgan Kinnå, Åby  
David Jonsson, Jonsered

### Roverscoutkommittén, RScK

Amalia Ideborg, Täby  
Andreas Rydberg, Täby  
Johanna Larsson, Göteborg  
Martin Karlberg, Östersund  
Simon Thörn, Göteborg

## PERSONAL

### Generalsekreterare

Linn Ternefors

### Bitr. Generalsekreterare

Lina Kurttila

### Administratör

Anneli Gunnarsson Simu

### Kommunikatör/redaktör

Tove Bengtsson (föräldraledig fr dec)  
Sofia Abrahamsson (vik fr nov)

### Kommunikatör/webbansvarig

Caroline Spångberg

### Program och utbildningssekreterare

Niklas von Braun

### Internationell sekreterare

Emilia Sandgren (föräldraledig fr sep)  
Sanna Moberg (vik fr nov)

### Verksamhetsutvecklare

Anders Andersson  
Christian Ageland  
Dennis Andersson  
Elin Martinsson  
Ellen Holm (tjänstledig fr dec)  
Emma Olofsson  
Frida Engdahl (t.o.m. juli)  
Maria Hellzenius (föräldraledig fr sep)  
Oscar Carim Schröder (t.o.m. jan)  
Sara Löfroth (fr.o.m. okt)  
Sara Mörner (fr.o.m. mars)  
Susann Myrenhammar (t.o.m. feb)

NSF har under året haft i genomsnitt 14 anställda i aktiv tjänst.

### Kansli

NSF har ett kansli på Stora Essingen i Stockholm. Kontorslokaler hyrs också i Lund, Växjö, Västervik, Borås, Linköping och Karlstad.

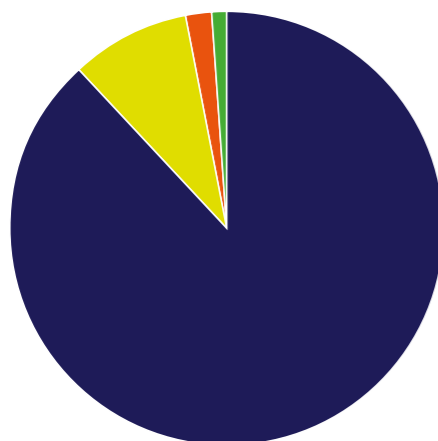
>> VILL DU ENGAGERA DIG?

Hör av dig till [info@nsf.scout.se](mailto:info@nsf.scout.se)

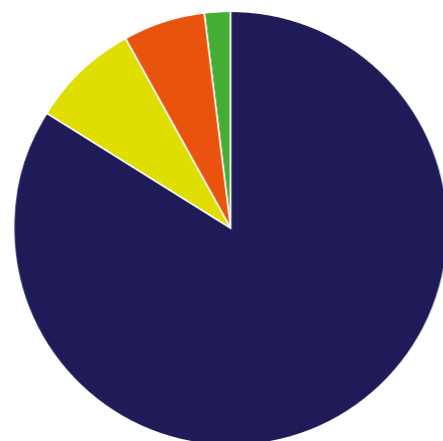


## Var pengarna kommer ifrån

INTÄKTER 2015



INTÄKTER 2016



	2015	% av int	2016	% av int
Lotteriintäkter	18 682 574	88%	18 763 030	84%
Bidrag och anslag	1 859 422	9%	1 816 172	8%
Övriga intäkter*	213 253 *	1%	1 369 806*	6%
Förbundsavgifter	405 335	2%	390 630	2%
<b>Intäkter totalt:</b>	<b>21 160 584</b>	<b>100%</b>	<b>22 339 638</b>	<b>100%</b>

\* Den stora differensen mellan åren beror på intäkter i form av deltagaravgifter från förbunds lägret.

## INSAMLING – så här kan det gå till!

Under våren 2016 lanserade IOGT-NTO-rörelsen något som hette ABC-utmaningen – ett digitalt spel som låter användaren prova på hur det är att göra läxorna samtidigt som man blir störd av berusade vuxna. Spelet gick ut på att medvetandegöra användaren om att tusentals barn i Östafrika växer upp i barer. Många kvinnors enda försörjning är nämligen att brygga och servera alkohol i sitt hem.

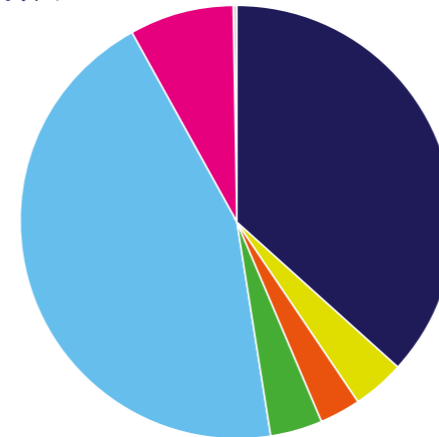
På plats i Östafrika har vi arbetat framgångsrikt med mikrolån, vilket gjort att många kvinnor kunnat ställa om sin försörjning. På så sätt har många barn fått en tryggare uppväxt utan våld, övergrepp och kränkningar.

Det här är ett exempel på hur vi i rörelsen arbetar vi för att ingen ska fara illa av alkohol eller andra droger – i Sverige och resten av världen. En av våra viktigaste uppgifter är kampen för barns och ungas rätt till en trygg och drogfri uppväxt. Vi arbetar för att fler ska kunna göra skillnad inom vår rörelse, genom aktiva insatser eller genom att stödja vårt arbete med en gåva.

>> **LÄS MER** om vårt insamlingsarbete på [iogt-nto-rorelsen.se](http://iogt-nto-rorelsen.se)

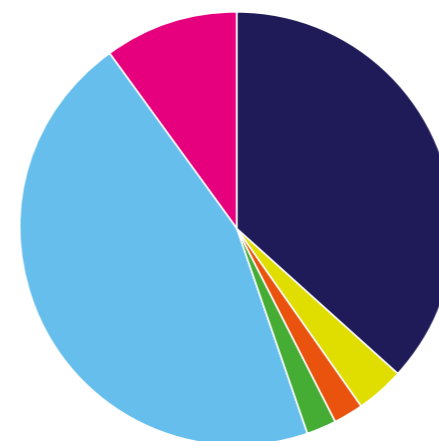
## Vad pengarna används till

UTFALL 2015



	Utfall	Budget	% av budget
Medlemsutveckling	7 746 078	9 665 000	80%
Ledarskap och utbildning	847 716	1 120 000	76%
Program	613 528	1 335 000	46%
Nykterhetsfrågan i scouting	838 821	1 020 000	82%
Organisation och löpande arbete	9 357 556	9 425 000	99%
Kommunikation	1 660 608	2 275 000	73%
Av- och nedskrivningar	18 484		
<b>Utfall totalt:</b>	<b>21 082 790</b>	<b>24 840 000</b>	<b>85%</b>

UTFALL 2016



	Utfall	Budget	% av budget
Medlemsutveckling	8 877 956	8 350 000	106%
Ledarskap och utbildning	680 384	935 000	73%*
Program	742 673	460 000	161%*
Nykterhetsfrågan i scouting	513 714	520 000	102%
Organisation och löpande arbete	10 948 904	12 356 000	89%
Kommunikation	2 390 632	2 165 000	110%
<b>Utfall totalt:</b>	<b>24 154 263</b>	<b>24 786 000</b>	<b>97%</b>

### FÖRKLARING UTGIFTSPOSTER

#### ■ Medlemsutveckling

Verksamhetsutvecklare plus biträdande GS, ekonomiskt stöd till kårer samt förbunds läger.

#### ■ Ledarskap och utbildning

Program- och utbildningssekreterare, Solvarg, Idékurs, sökbara bidrag, Välkomsthajk.

#### ■ Program

Internationell sekreterare, internationell programverksamhet, temaårsaktiviteter, NSF-specifikt programmaterial.

#### ■ Nykterhetsfrågan i scouting

Vit jul, Almedalen, Reseutjämning storhelger.

#### ■ Organisation och löpande arbete

Kansli, styrelse och kommittéer, anläggningsstiftelser, kanslipersonal, medlemsavgifter med mera.

#### ■ Kommunikation

Kommunikatörer, tidningen Scouting Spirit, hemsida, profilprodukter.

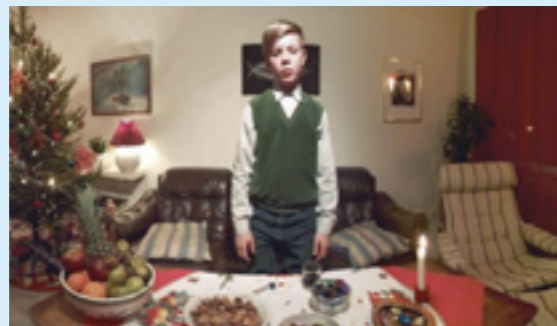
\*Vid jämförelse av budget och utfall för rubrikerna Ledarskap och utbildning samt Program är det naturligt att reagera på den stora differensen. Den beror på att kostnaden för tjänsten Program- och utbildningssekreterare delas med 50% på vardera budgetpost i utfallet. Kostnaderna har separerats på detta sätt i flera år, men i budgeten för 2016 återfinns hela kostnaden under rubriken Program och utbildning. Det handlar om cirka 250 000 kronor som vid en omräkning visar att utfallet hamnar nära budget.



# NSF i sociala medier



Överblivna råvaror från **Bunge Jump** delades ut till flyktingboenden på Gotland och till Svenska Kyrkans härbärg i Visby.



2016 års kampanjfilm för **Vit jul** sågs över 875 000 gånger! Den utsågs också till "Bästa internationella webbvideo" i 2017 Reed Awards, i tävlingskategorin politisk kommunikation.



Heja utmanarscouterna i Östersund som skamlade till **Världens Barn** under en helg i oktober! Totalt samlade Världens Barn in över 65 miljoner kronor under år 2016.



**Samverkansmöte** mellan NSF och Scouterna på NSF:s kansli. Från vänster: Fredrik Torberger, Linn Ternefors, Gustaf Haag och Katarina Hedberg.



**Demokratijamboreen** tog ställning till två motioner om att släppa på Scouternas alkoholpolicy. Båda motionerna röstades ner och policyn från 2014 förblev oförändrad!



## BLI EN NYKTER FÖREBILD!



Hos oss får du känna glädjen i att tillsammans med barn, unga och vuxna få uppleva äventyr. Som ledare blir du utmanad samtidigt som du är med och skapar en rolig och meningsfull fritid där alla får vara med. Det är aldrig för sent att bli scout eller att utmana alkohollnormen!

För att bli medlem hos oss går du enklast in på [www.nsf.scout.se/blimedlem](http://www.nsf.scout.se/blimedlem) och söker efter din närmaste scoutkår. Kontakta kåren direkt eller använd formuläret på sidan för att komma i kontakt med oss.

Välkommen som medlem!

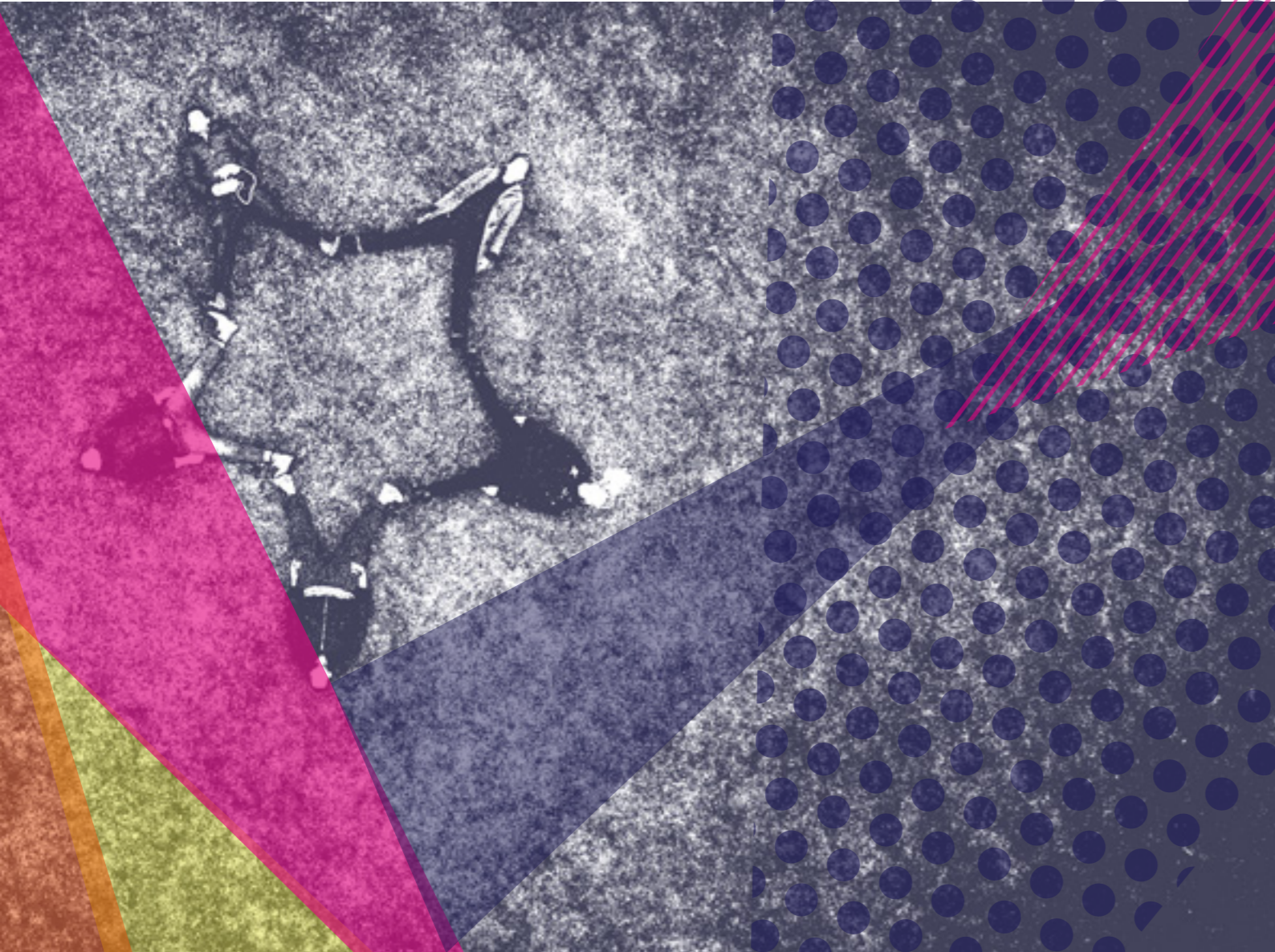
## Följ oss i sociala medier!



Nykterhetsrörelsens Scoutförbund



@nsfscout



**Producerad maj 2017**

**Tryck:** Mixiprint AB i Olofström

**Redaktör:** Sofia Abrahamsson

**Foto:** Torkel Edenberg, Caroline Spångberg,  
Sofia Abrahamsson, Sanna Moberg, Krister Löfroth,  
Johan Jeppsson

**Illustration:** Sanna Borell

**Grafisk form:** Pernilla Förnes Form



Nykterhetsrörelsens  
Scoutförbund

[nsf.scout.se](http://nsf.scout.se)